

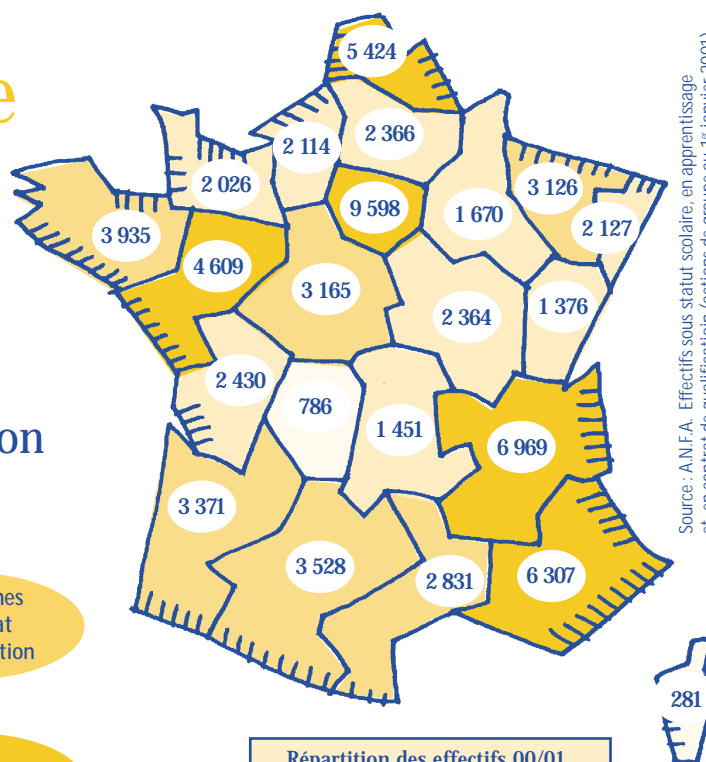
Auto focus

Observer
pour mieux former

DOSSIER

La formation initiale dans les spécialités automobiles

Sur l'année scolaire 2000/01,
71 876 jeunes suivaient une formation
automobile

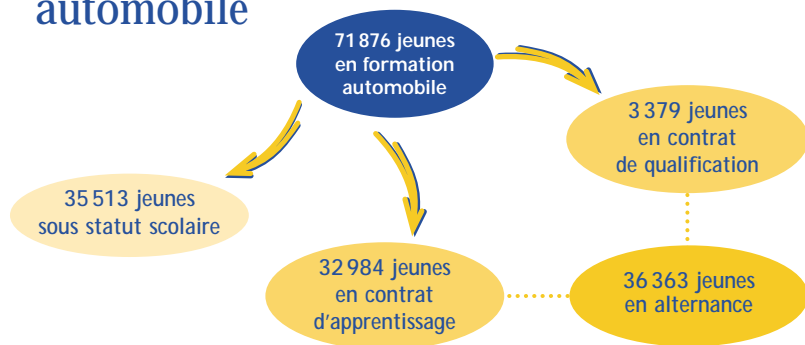


Source : A.N.F.A. Effectifs sous statut scolaire, en apprentissage et en contrat de qualification (actions de groupe au 1^{er} janvier 2001)



281

Répartition des effectifs 00/01
en formation dans
les spécialités automobiles



L'année 00/01 peut être considérée comme une année charnière pour la formation initiale des spécialités automobiles.

→ Alors que les effectifs sous statut scolaire étaient toujours légèrement supérieurs, les jeunes suivant une formation en alternance (contrat d'apprentissage et contrat de qualification) sont, pour la première fois, plus nombreux que ceux formés sous statut scolaire.

→ Pour la première fois également, les taux de réussite aux examens de la session 2000 se sont révélés meilleurs en apprentissage que sous statut scolaire.

Si l'équilibre global entre les dispositifs scolaire et alterné se maintient, cet équilibre s'est inversé par rapport à l'année 99/00 puisque 50,6 % des jeunes préparent leur formation en alternance et 49,4 % sous statut scolaire.

Cette inversion des proportions entre ces deux dispositifs est le résultat :

- d'une progression sensible tant sur le plan du nombre de formés en contrat

de qualification (+ 12,1 % par rapport à l'année scolaire 99/00) qu'au niveau des jeunes suivant une formation en apprentissage (+ 0,7 % par rapport à l'année scolaire 99/00),

- d'une forte baisse des effectifs en formation sous statut scolaire (- 3,4 %), confirmant la tendance observée sur la précédente période.

La diminution des effectifs se poursuit :
-0,9%
par rapport à l'année précédente



Une diminution des effectifs très ciblée...

→ Après une forte croissance des effectifs observée depuis le début des années 90, on assiste depuis la rentrée 99/00 à une régression de celle-ci.

« Seul le niveau V sous statut scolaire est touché par la diminution des effectifs. »

La diminution des effectifs affecte uniquement le niveau V sous statut scolaire. Toujours concernant le niveau V, tandis que les effectifs en apprentissage se stabilisent (+0,1 %), on observe une progression sensible du nombre de formés en contrat de qualification (+17,4 %).

Pour les niveaux IV et III, l'augmentation du nombre de jeunes sous statut scolaire reste modeste au regard de celle constatée pour les formations réalisées en alternance.

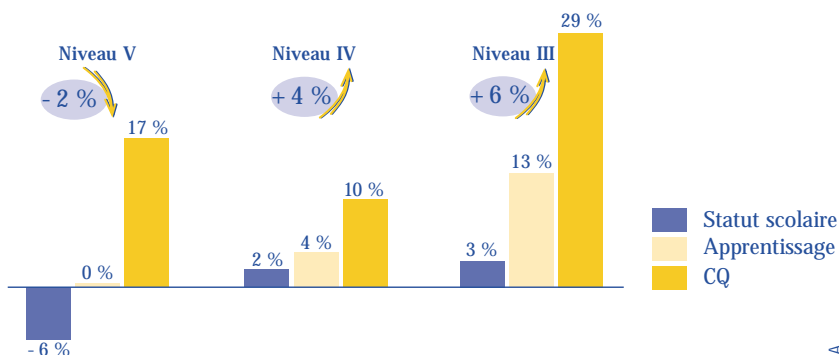
Sans négliger la baisse démographique touchant les générations nées après 1983, lesquelles commencent ou poursuivent actuellement des formations de niveau V, il importe de pointer les transformations apparues dans l'offre de formation des spécialités automobiles.

« Des modifications substantielles concernant l'offre de formation dans la filière vente de pièces et d'accessoires ont un impact non négligeable sur l'évolution des effectifs. »

En effet, des modifications substantielles concernant la filière vente de pièces et accessoires pour l'automobile expliquent pour partie la baisse des effectifs du niveau V sous statut scolaire.

Toutefois, en excluant les effectifs de cette filière dans le décompte des effectifs globaux, on s'aperçoit que celui-ci présente une légère tendance à la hausse (+0,3 %) entre 1999/2000 et 2000/2001.

La baisse des effectifs dans les spécialités automobiles est donc à considérer avec prudence.

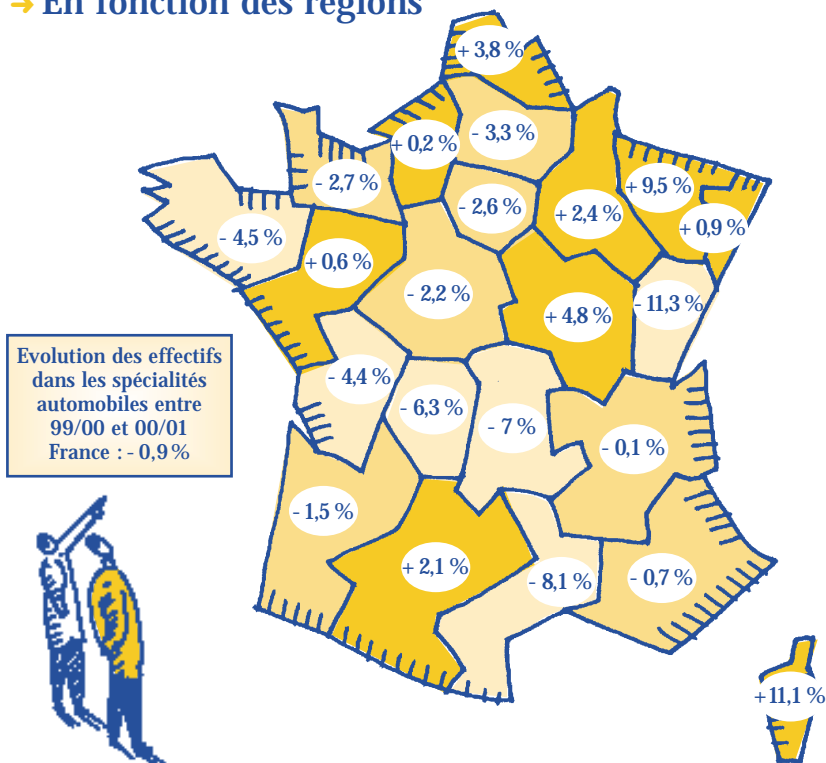


Évolution des effectifs en formation par niveau et mode de formation entre 99/00 et 00/01

Source : ANFA.

Des évolutions contrastées...

→ En fonction des régions



Source : ANFA. Toutes les filières y compris la filière vente de pièces et accessoires

→ En fonction des filières

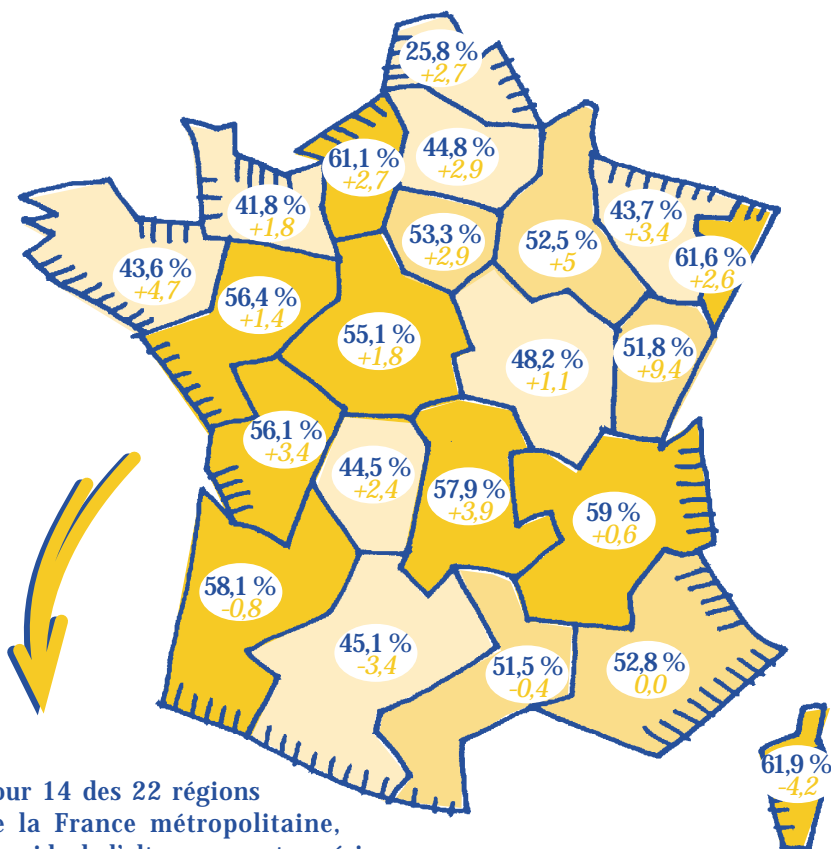
Filière	Effectif 00/01	Évolution (%)
Maintenance réparation VP	42 819	-1,0 %
Carrosserie-réparation	18 059	+3,8 %
Maintenance réparation VI	5 171	-0,8 %
Cycles et motocycles	3 970	+4,4 %
Vente de pièces et accessoires	1 275	-41,0 %
Vente automobile	551	-4,0 %
Contrôle technique	31	-35,4 %

L'alternance, un dispositif qui se renforce

→ Pour les deux filières présentant une progression des effectifs, on relève que cette augmentation se répartit à la fois sur les dispositifs scolaires et alternés. Pour autant, la formation par alternance présente à chaque fois une progression nettement supérieure à celle observée sur le plan scolaire.

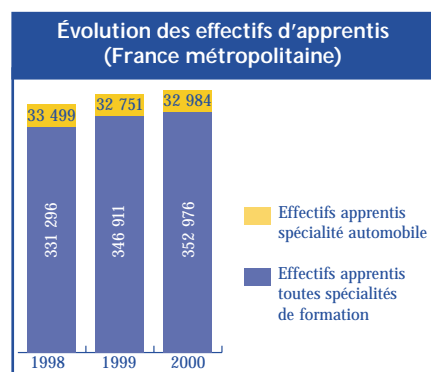
→ Pour la filière carrosserie, tandis que la formation en alternance enregistre une forte hausse de ses effectifs (+7,9%), celle constatée sur le plan du statut scolaire, si elle est importante, demeure toutefois plus modeste (+3,5%). Un constat similaire peut être fait pour la filière cycles et motos, la progression des effectifs en formation profitant davantage à l'alternance (+5,4%) qu'au statut scolaire (+3%).

→ La baisse globale des effectifs dans la filière maintenance VI est caractérisée par une évolution très contrastée, puisque seul le statut scolaire est touché par cette baisse (-6,4%). Les effectifs en alternance progressent quant à eux sensiblement : +7%. La baisse des effectifs dans la filière maintenance VP affecte à la fois le statut scolaire (-1,1%) et l'apprentissage (-1,6%). Les effectifs en CQ sont en progression de 7%.



Pour 14 des 22 régions de la France métropolitaine, le poids de l'alternance est supérieur à celui du mode scolaire. Pour 9 d'entre elles, la part de l'alternance dépasse même les 55%. On observe également que depuis 98/99, la part de l'alternance s'est sensiblement accrue dans la plupart des régions.

Part de l'alternance (apprentissage et contrat de qualification) dans les spécialités automobiles en 00/01
France : 50,6 %
Variation de la part de l'alternance entre 98/99 et 00/01 (en points)
France : + 1,7 points



Source : A.N.F.A. et Comité de coordination des PRAFFPC

De l'ordre de 10% en 98/99, le poids des spécialités automobiles dans le dispositif de formation par apprentissage diminue à 9,3% en 2000/01.

Sources :

*MEN, Note d'information, (01-17)

**Comité de coordination des PRAFFPC, L'apprentissage en France, données physico-financière 2001

***ANFA, Autofocus, L'insertion professionnelle des jeunes formés aux métiers de l'automobile, n° 15, septembre 2000

Comparaison entre les apprentis de la branche automobile et ceux des autres secteurs

Toutes spécialités de formation confondues, on recense une augmentation du nombre d'apprentis depuis 1993 (MEN, 2001)*.

En 00/01, la croissance des effectifs par rapport à l'année précédente est de 2%**. Si les performances de l'apprentissage tendent à devenir plus modestes depuis 1998, elles sont toutefois à apprécier dans un contexte de baisse démographique* (-3,3% entre 96 et 99 pour les jeunes de 16 à 25 ans) et de reprise économique. On le voit, l'augmentation des effectifs en apprentissage dans les spécialités automobiles ne constitue pas un phénomène isolé, elle témoignerait davantage d'un changement dans les pratiques de formation.

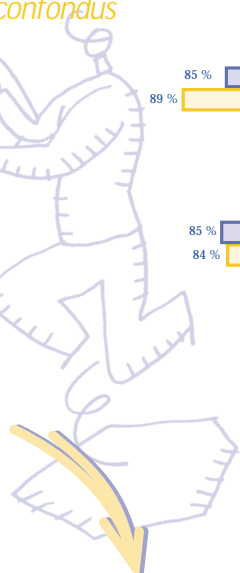
→ Selon une analyse du MEN (2001)*, l'apprentissage serait de plus en plus attractif en raison, notamment, de son développement à des niveaux supérieurs ou de l'élargissement de l'offre de formation ou encore de possibilités d'insertion professionnelle plus favorables. Apparaissant comme une filière professionnelle à part entière, associant emploi et formation, l'apprentissage dans le secteur de l'automobile donne effectivement à observer une insertion sur le marché du travail plus facile. Ainsi, 7 mois après la sortie de l'école, 57% des formés aux métiers de l'automobile issus d'un CFA sont en emploi contre 48% des jeunes issus d'un lycée professionnel (ANFA, 00)**.*.

Session 2000 : réussite aux examens légèrement supérieure en apprentissage que sous statut scolaire

71,8% de réussite aux examens tous modes de formation confondus (+0,2 point par rapport à la session 99).

Pour la première fois, le mode de formation par apprentissage obtient un taux de réussite supérieur à celui du statut scolaire.

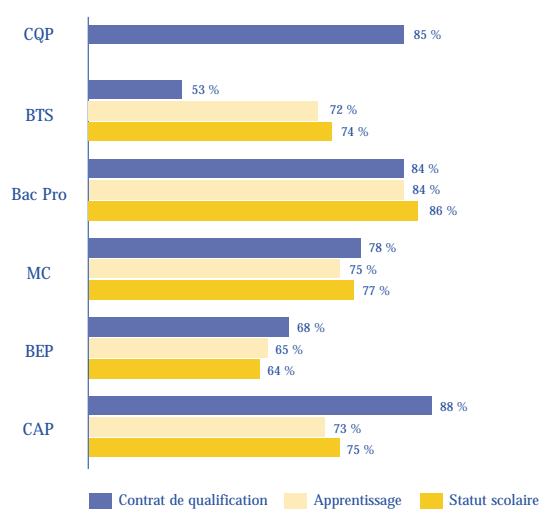
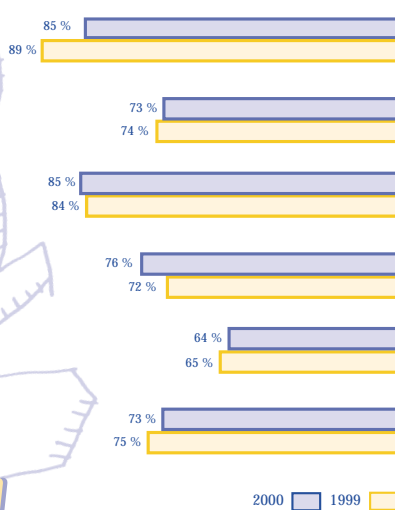
Tandis que l'alternance enregistre une progression de ses résultats, le statut scolaire présente en 2000 une baisse par rapport à la session 1999 (-1,4 point).



Taux de réussite aux examens des formations automobiles

aux sessions 2000 et 1999

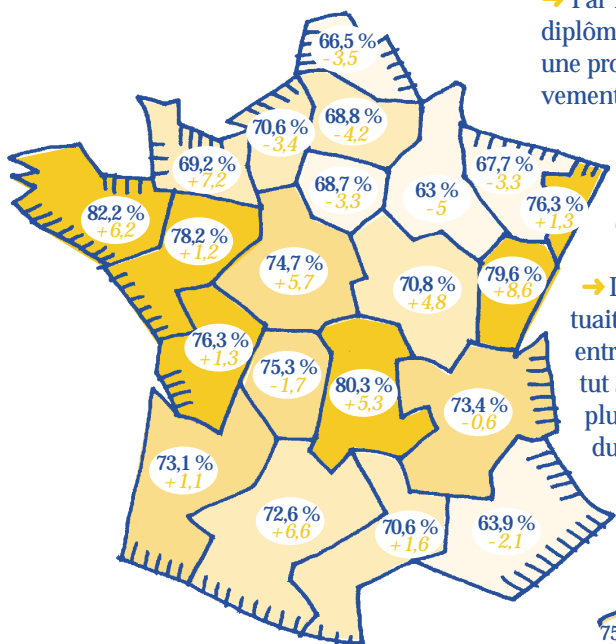
par mode de formation, session 2000



Résultats aux examens selon le mode de formation et évolution par rapport à la session 99

Statut scolaire	71,1%	➔	(-1,4 points)
Apprentissage	71,6%	➔	(+1,8 points)
Contrat de qualification	81,4%	➔	(+2,8 points)

« Pour chaque diplôme, les taux de réussite en apprentissage et sous statut scolaire tendent à s'homogénéiser. »



➔ Par rapport à la session 99, seuls les diplômes de MC et Bac pro présentent une progression aux examens, respectivement de 3 et 1 points.

La progression des taux de réussite en apprentissage profite principalement aux BTS, BEP et à la MC.

➔ Lors de la session 99, le BTS constituait le diplôme où l'écart de réussite entre le mode de formation sous statut scolaire et l'apprentissage était le plus marqué (+7 points en faveur du statut scolaire). Cet écart s'est réduit à 2 points en 2000.

➔ La baisse des taux de réussite sous statut scolaire affecte principalement le CAP (-4 points) et le BTS (-2 points). Pour autant, les résultats obtenus à ces deux diplômes sous statut scolaire demeurent supérieurs à ceux obtenus sous le mode de l'apprentissage. Ceci n'est pas le cas du BEP présentant également une baisse de 2 points par rapport à 99 mais pour lequel les résultats en apprentissage sont supérieurs.

➔ Les résultats aux CQP, s'ils sont toujours excellents (85%), présentent néanmoins une baisse de 4 points par rapport à 99.

Taux de réussite aux examens France : 71,8% et leurs variations (en points) par rapport à la session 99

Auto focus

Directeur de la publication :

Yves Terral

Directeur de rédaction :

Philippe Mérel

Rédaction :

Valérie Chiron, Béatrice Jacques

Observatoire :

Tél. : 02 28 01 08 01